



2014-06-12

511-13660-2014
1214-205/1260-202

Kontaktperson
Miljöavdelningen
Johan Johnmark
010-22 41 411
johan.johnmark@lansstyrelsen.se

Fastställande av skötselplan för naturreservatet Hallabäckens dalgång, Bjuvs och Svalövs kommun, Skåne län

Länsstyrelsens beslut

Länsstyrelsen fastställer att skötselplanen, daterade den 12 juni 2014, för naturreservatet Hallabäckens dalgång i Bjuvs och Svalövs kommun ska gälla tills vidare.

Redogörelse för ärendet

Länsstyrelsen har arbetat fram ett förslag till skötselplan för naturreservatet Hallabäckens dalgång i Bjuvs och Svalövs kommun. Förslaget har remissbehandlats. Inkomna yttrande och länsstyrelsens bemötande finns i bilaga 2.

Skäl för beslut

Länsstyrelsen ska, med stöd av 3 § förordningen om områdesskydd (1998:1252) enligt miljöbalken m.m, fastställa en skötselplan för ett naturreservats långsiktiga vård.

Detta beslut kan överklagas till Regeringen, Miljödepartementet, se bilaga 3

Detta beslut har fattats av naturvårdsdirektör Per-Magnus Åhrén. I den slutliga handläggningen har även deltagit naturvårdshandläggare Johan Johnmark, föredragande.


Per-Magnus Åhrén


Johan Johnmark



Bilagor:

1. Skötselplan för naturreservatet Hallabäckens dalgång i Bjuvs och Svalövs kommun
2. Inkomna yttranden och länsstyrelsens bemötande
3. Hur man överklagar

Sändlista

Lars Göran Jönsson Björkhaga 3303 268 78 Kågeröd (Bauseröd 1:2, Killegården 3:3)
Bo Anders Jönsson Magleröd Nygård 2614 268 76 Kågeröd (Bauseröd 1:2, Killegården 3:3)
Eva & Lars Mader Bauseröd 2855 268 76 Kågeröd (Bauseröd 2:4)
Naturvårdsverket, registrator@naturvardsverket.se (Killegården 3:11, Åvarp 2:6, Stubbaröd S:1, Åvarp S:5, Åvarp S:6)
Rudolf Tornerhjelm, Wrams Gunnarstorp, Wrams Gunnarstorpvägen 1, 267 72 Billesholm (Åvarp 4:3)
Michael & Ingrid Borgström Bålby 1965 268 76 Kågeröd (Stubbaröd 1:13, Stubbaröd S:1, Jaktarrendator)
Johannes Andersson Åvarpsvägen 51 267 72 Billesholm (Åvarp 6:3, Åvarp S:5, Åvarp S:6, Åvarp GA:5)
David Andersson Tranarpsvägen 254 265 90 Åstorp (Åvarp 6:3, Åvarp S:5, Åvarp S:6, Åvarp GA:5)
Maria Cecilia Andersson Ryttmästaregatan 11B 254 53 Helsingborg (Åvarp 6:3, Åvarp S:5, Åvarp S:6, Åvarp GA:5)
Margareta Olefalk Diamantvägen 53 267 72 Billesholm (Åvarp 6:3, Åvarp S:5, Åvarp S:6, Åvarp GA:5)
Lennart Andersson Åvarpsvägen 53 267 72 Billesholm (Åvarp 7:1, Åvarp S:5, Åvarp S:6)
Carl Gustaf Magnus Tornerhjelm, Vramsgunnarstorpvägen 8, 267 72 Billesholm (Åvarp 14:1)
Eva Hafström, Embassy of Sweden, 2900 K St NW, Washington, DC 20007, USA (Åvarp 14:1)
Göran Ekberg Zander Ols väg 28 253 93 Höör (Åvarp 19:1)
Sven Erik Olofsson Fäladsvägen 32 267 72 Billesholm (Åvarp 21:1)
Jan Fredrik Månsson Änglaberga 2729 268 76 Kågeröd (Lökgården S:1)
Ulf Tore Månsson Änglaberga 2745 268 76 Kågeröd (Lökgården S:1)
Margareta & Mats Ola Kindstedt, Lökgården 2803 268 76 Kågeröd (Lökgården S:1)
Tommy Johansson Lille Magnus väg 7 265 32 Åstorp (Lökgården S:1)
Britt Jönsson Jöns Eriks väg 22 261 62 Glumslöv (Stubbaröd S:1)
Jan-Erik Jönsson Stubbaröd 2813 268 76 Kågeröd (Stubbaröd S:1)
Christer Nordahl Svalegatan 61 268 31 Svalöv (Stubbaröd S:1)
Stellan Sten Martin Frost Stubbaröd 1864 268 76 Kågeröd (Stubbaröd S:1)
Karin Trajkovski Stubbaröd 2818 268 76 Kågeröd (Stubbaröd S:1)
Smedjebacken-Stubbaröds vägsamfällighet c/o S Blinkowski Smedjebacken 1847 260 23 Kågeröd (Stubbaröd GA:1)
Karin Bengtsson Älvö 2045 268 76 Kågeröd (Dikningsföretaget i Hallabäcken, Bauseröd 2:5)
Lotta Lundberg & Thomas Arnström Stubbaröd 1871 268 76 Kågeröd (Arrendator och Serv 4)
Mikael Nilsson, Gødstorp 2156, 260 76 Kågeröd (Arrendator)
Per Olofsson, Skaftarp, 260 76 Kågeröd (Arrendator)
Hallabäckens Jägargille, Co/ Lars-Erik Larsson, larserik.l@telia.com (Jaktarrendator + hyr Skoghjem)
Bjuvs kommun, info@bjuv.se
Trafikverket, trafikverket@trafikverket.se
Skanova, Accessnätplanering, 205 21 Malmö (skanova-remisser-Malmo@skanova.se)
E.ON Sverige AB, elnat.planer@eon.se

Kopia för kännedom:

Naturvårdsverket, stefan.henriksson@naturvardsverket.se, anna.burehall@naturvardsverket.se
Svalövs kommun, info@svalov.se
Svalövs kommun, Jacob.levallius@svalov.se
Söderåsens miljöförbund, info@smfo.se



Skogsstyrelsen, registrator@skogsstyrelsen.se
SGU, sgu@sgu.se
Jordbruksverket jordbruksverket@jordbruksverket.se
Havs och Vattenmyndigheten, havochvatten@havochvatten.se
Boverket, registraturen@boverket.se
Puggehatten, info@puggehatten.se
Skånes Ornitologiska Förening, birds@skof.se
Naturskyddsföreningen i Skåne, magnus.billqvist@naturskyddsforeningen.se
Naturskyddsföreningen Söderåsen, kurt.mansson@telia.com
Entomologiska Sällskapet i Lund, mikael.sorensson@biol.lu.se, gunnar.isacsson@skogsstyrelsen.se
Artdatabanken, artdatabanken@slu.se
Lunds Botaniska Förening, charlotte.wigermo@gmail.com; Torbjorn.Tyler@botmus.lu.se
Svenska Botaniska föreningen sbf@sbf.c.se
LRF Skåne, skanes.pf@lrf.se
OK Silva, Christina Olsson, christina.olsson@goin.se
Rävetofta OK, Olof Barr, axelvoldbarr@gmail.com
Gert Olsson, gert.olsson@goin.se
Access Kullaberg, access@climbing.nu
Ingemar Söllscher (e-post)
Vattenenheten (LÖ –epost)
Rättsenheten (UG –epost)
Kulturmiljöenheten (SN -epost)
Naturvårdsenheten (landskapsgruppen (BJ) och skötselgruppen (JW) –alla epost
Planenheten (AJT, LP –epost)
Stödenheten (ÅJ)
Miljöavdelningen (PMÅ, PEJ, CP, MS, MP, ML –alla e-post)
Akten

511-13660-2014
1214-205/1260-202

Skötselplan för naturreservatet Hallabäckens dalgång

Bjuvs och Svalövs kommun
Skåne län



www.lansstyrelsen.se/skane

Miljöavdelningen

Johan Johnmark



Länsstyrelsen
Skåne

Diarienummer 511-13660-2014, 1214-205/1260-202

Beslutsdatum: 2014-06-12

Titel: Skötselplan för naturreservatet Hallabäckens dalgång
Länsstyrelsen i Skåne län

Utgiven av
Författare: Johan Johnmark

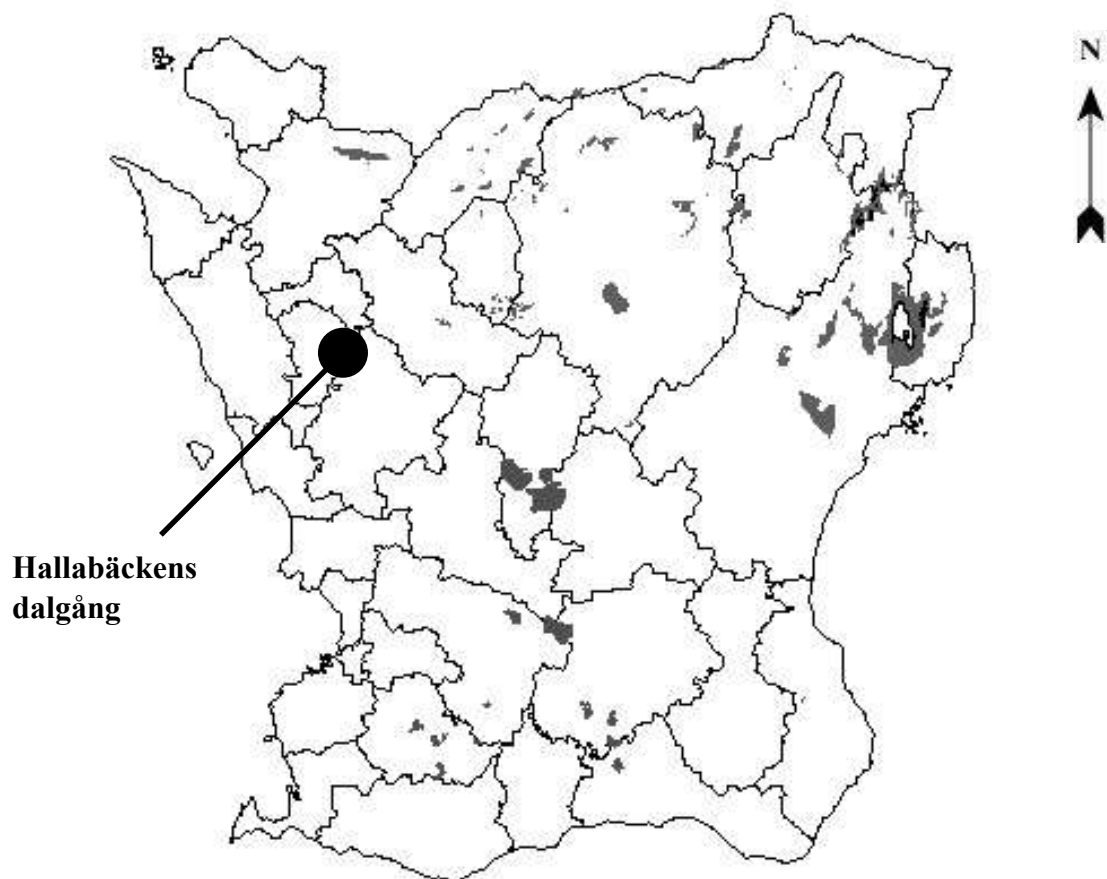
Beställningsadress: Länsstyrelsen i Skåne Län
Miljöavdelningen
205 15 MALMÖ
Tfn: 040-25 20 00
<http://www.lansstyrelsen.se/skane>

Copyright: Innehållet i denna rapport får gärna citeras eller
refereras med uppgivande av källan

Layout: Länsstyrelsen i Skåne län

Tryckt: Länsstyrelsen i Skåne län 2012

Omslagsbild: Del av Hallabäckens dalgång, foto Johan Johnmark
2012



Översiktskarta med kommungränser och områdets läge. Skala cirka 1:1000 000.

Innehållsförteckning

1 Syftet med naturreservatet	6
2 Beskrivning av området	7
2.1 Administrativa data	7
2.2 Markhistorisk beskrivning och nuvarande markanvändning	8
2.3 Områdets bevarandevärden	10
2.3.1 Geovetenskapliga bevarandevärden	10
2.3.2 Biologiska bevarandevärden	10
2.3.3 Kulturhistoriska bevarandevärden	13
2.3.4 Intressen för friluftslivet	14
3 Planerad markanvändning och skötsel	14
3.1 Bevarandemål	14
3.2 Generella åtgärder	15
3.3 Skötselområden	15
4 Mål och åtgärder för skötselområden	15
4.1 Skötselområde Adellövskog, cirka 147 hektar, varav restaureringsmark cirka 6,6 hektar	15
4.1.1 Beskrivning	15
4.1.2 Bevarandemål	16
4.1.3 Restaureringsåtgärder	16
4.1.4 Skötselåtgärder	16
4.2 Skötselområde Lövsumpskog inklusive del av Vattendrag cirka 14,5 hektar, varav vattendrag cirka 1,6 hektar	17
4.2.1 Beskrivning	17
4.2.2 Bevarandemål	17
4.2.3 Skötselåtgärder	18
4.3 Skötselområde Träd- och buskklädd betesmark, cirka 25,6 hektar, varav restaureringsmark 11,9 hektar	18
4.3.1 Beskrivning	18
4.3.2 Bevarandemål	19
4.3.3 Restaureringsåtgärder	19
4.3.4 Skötselåtgärder (påbörjas efter genomförd restaurering)	19
4.4 Skötselområde Fuktäng, cirka 7,3 hektar	20
4.4.1 Beskrivning	20
4.4.2 Bevarandemål	20
4.4.3 Skötselåtgärder	20
4.5 Skötselområde Nerlagd bergtäkt, cirka 2,7 hektar	20
4.5.1 Beskrivning	20
4.5.2 Bevarandemål	21
4.5.4 Skötselåtgärder	21
4.6 Skötselområde Byggnad med tomt, cirka 0,1 hektar	22
4.6.1 Beskrivning	22
5 Friluftsliv och turism	22
5.1 Allmän inledning	22
5.2 Utmärkning av naturreservatets gräns	22
5.3 Information	22
5.4 Parkering	23
5.5 Vandringsleder	23
5.6 Rastplats och eldstäder	24
5.7 Renhållning och sanitära anordningar	24
6 Konsekvenser av klimatförändringarna	24
7 Jakt och fiske	24
8 Tillsyn	25
9 Dokumentation och uppföljning	25
9.1 Uppföljning av skötselområden	25
9.2 Dokumentation av skötselåtgärder	25
9.3 Uppföljning av kostnader	25

<i>10 Revidering av skötselplanen</i>	26
<i>11 Kostnader och finansiering</i>	26
11.1 Ekonomisk utredning.....	26
11.2 Finansiering av förvaltningen.....	26
<i>12 Rödlistade arter enligt Artdatabanken 2010</i>	26
<i>13 Källor</i>	27
13.1 Kartor.....	27
13.2 Skriftliga källor.....	27

BILAGA:

1. Skötselområden och anläggningar
2. Målbild

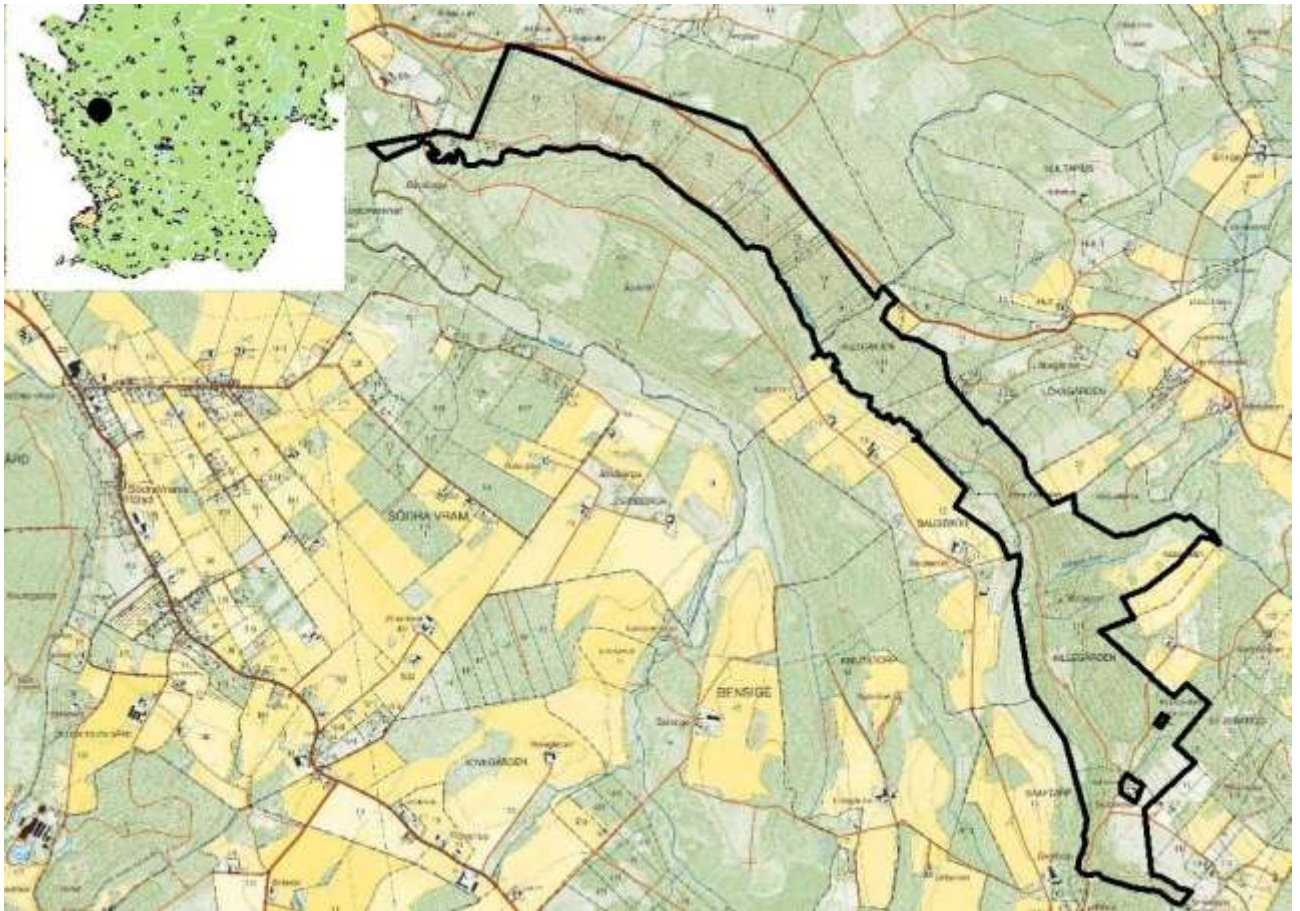
1 Syftet med naturreservatet

Syftet med naturreservatet är att bevara och utveckla och restaurera en ädellövskog, som är mycket rik på död lövved och som har inslag av andra lövträd. Bevara, restaurera och underlätta etablering för de arter, i synnerhet hotade arter, som är beroende av ädellövskog. Bevara områdets hydrologi. Bevara och restaurera naturbetesmarker inom området. Främja det rörliga friluftslivet, utan att det påverkar områdets naturvärden negativt.

Syftet uppnås genom att:

- Bevara, restaurera och utveckla en flerskiktad ädellövskog, med inslag av luckor och gläntor,
- Bevara och utveckla ädellövskogen med avseende på ålders- och artmässig variation och förekomst av död och döende ved av olika arter, stadier och grovlekar,
- Initialt aktivt öka mängden död och döende lövved,
- Ej transportera ut någon form av lövved, med undantag av röjningsmaterial från privatägda naturbetesmarker,
- Bibehålla det öppna beteslandskapet och de betade skogspartierna som finns inom delar av området genom fortsatt betesdrift med nöt eller häst.
- Ersätta befintliga granförekomster med löv- eller ädellövträd,
- Bevara och utveckla områdets lövsumpskogar,
- Bevara och restaurera de solvarma markerna, med dess flora och fauna, som finns i de nedlagda bergtäkterna,
- Tillse att markskador, utanför vägar ej uppkommer,
- Bevara Hallabäckens bottenstruktur och meandring,
- Bevara, restaurera och utveckla de faunistiska, floristiska och mykologiska värdena inom området,
- Gynna de i området förekommande rödlistade arterna,
- Inplantera för området lämpliga rödlistade arter, i synnerhet arter kopplade till ädellövskog,
- Ta bort eventuellt främmande arter av träd och buskar,
- Hålla delar av området tillgängligt för allmänhetens friluftsliv genom att anlägga ex. leder och rastplatser,

Nya kunskaper om hotade och hänsynskrävande arter och naturtyper ska beaktas i den löpande skötseln av området.



Naturreservatet är avgränsat med heldragen svart linje. Skala 1:20 000

2 Beskrivning av området

2.1 Administrativa data

Namn	Hallabäckens dalgång
Objektnummer	1005122
Skyddsform	Naturreservat
Beslutsdatum	12 juni 2014
Förvaltare	Länsstyrelsen
Internationella åtaganden	Delar omfattas av Natura 2000 SCI SE 0430105
Län	Skåne
Kommuner	Bjuv och Svalöv
Biogeografisk region	Kontinental zon
Läge	Cirka 7 km västsydväst om Bjuv och cirka 14,5 km norr om Svalöv
Gränser	Området är markerat med heldragna linjer på kartan på sidan 7.
Koordinater	X: 378843 Y: 6214141 (SWEREF99)
Fastigheter och markägare	Åvarp 6:3, Åvarp 19:1 och del av Bauseröd 1:2, Bauseröd 2:4, Killegården 3:3, Killegården 3:11,

Stubbaröd 1:13, Åvarp 2:6, Åvarp 4:3, Åvarp 7:1, Åvarp 14:1, Åvarp 21:1 samt del av samfälligheterna Lökagården S:1, Stubbaröd S:1, Åvarp S:5, Åvarp S:6 i Bjuvs och Svalövs kommun, Naturvårdsverket och enskilda

**Servitut och nyttjanderätter
Arealer**

Uppgifter finns i akten
Totalt 197,2 hektar
Skog 159,9 hektar, vattendrag 1,6 hektar, trädklädd betesmark 25,6 hektar, fuktäng 7,3 hektar, nerlagd bergtäkt 2,7 hektar, byggnad med tomt 0,1 hektar.

Planförfattare

Johan Johnmark, efter äldre förslag av Ulf Arup

2.2 Markhistorisk beskrivning och nuvarande markanvändning

Människor har funnits i bygden sedan stenåldern. Byn Åvarp som ligger norr om området har funnits sedan minst början av 1500-talet. Stubbarödsgården som ligger som en ö i naturreservatets södra del, finns omnämnd som gård år 1584. I området norr om Stubbaröd finns rikligt med stengårdsgårdar och andra stenhägnader från järnåldern till nyare tid. Här ligger även torpet Skoghem, torpet är fortfarande intakt. Sydväst om torpet ligger resterna av någon form av ekonomibyggnad. Öster om torpet Skoghem ligger ett område med fossil åkermark från bronsåldern till nyare tid bestående av 250 stycken odlingsrösen. Söder om Killebäcken går 8 stycken hålvägar upp i branten. Hålvägarna är mellan 20-200 meter långa, 2 meter breda och 0,6-4 meter djupa. De är daterade till järnåldern-nyare tid. Intill vägen där den går över Killebäcken ligger en torplämning, grunden och spisröset är fortfarande synligt. Torpet bedöms vara från medeltid till nyare tid. Bergbranten Älehallen utgör ett gränsmärke mellan Lökagårdens och Killegårdens utmark. Älehallen finns omnämnd vid gränsdragningsarbete år 1797. I anslutning till bäcken som ligger norr om betesmarken i sluttningen finns rester av ytterligare ett torp (4x4 meter och 0,8 meter hög grund). Torpet hade minst tre åkrar (terrasskanterna går fortfarande att skönja). Torpet är daterat medeltiden till nyare tid. I området mellan detta torpet och bergtäkterna finns ytterligare en mängd stengården som inte är registrerade ännu. Nordväst om den norra bergtäkten finns ett område med ytterligare hålvägssystem och hägnader från järnåldern till nyare tid. Hålvägarna är 4 stycken och 40-480 meter långa, 2-2,5 meter breda och 0,2 till 1 meter djupa. Här finns också en mindre område med fossil åkermark från bronsåldern till nyare tid.

Under 1800-talet var området sannolikt som minst täckt av skog, för under denna period var torpexpansionen som störst på Söderåsen, jämför med bilden på Älehallen nedan. Därefter har skogen slutit sig allt mer. I dagsläget har de trädklädda områdena i princip ett heltäckande krontak. Ett flertal täktverksamheter har bedrivits i området. Tre nedlagda diabastäkter finns i områdets norra del och en efterbehandlad naturgrustäkt finns i områdets södra del.



Älehallen "Elhall" den 29/4 1956, Foto H. Vallin

Notera hur låg och öppen skogen är. Det ska tilläggas att samma datum år 2012 var träden utslagna.

I dagsläget utgörs den huvudsakliga delen av området av äldre ädellövskog, som har varit undantagen från produktionsskogsbruk under något eller några decennier. Trädklädd betesmark förekommer utmed Hallabäcken och ett parti av sluttningen. Öppen betesmark förekommer både i sluttningen, kring torpet Skoghjem och i området högre upp i sluttningen. I de södra delarna förekommer vallodling.



Häradseconomiska kartan från år 1926-34. Notera hur ängarna breder ut sig längs med Hallabäcken.



Häradsekonomska kartan från år 1910-15. Markanvändningen då och nu skiljer sig inte mycket åt. Ångs bruket har dock upphört.

2.3 Områdets bevarandevärden

2.3.1 Geovetenskapliga bevarandevärden

Området ligger i en förkastningszon mellan urberget uppe på Söderåsen och lerskiffern ute på slätten väster om Söderåsen. Sluttningen är bitvis mycket brant med en höjdskillnad på mellan 70 och 90 meter. Bergbranten i norradelen utgör en av de längsta och brantaste partierna (förkastningshak) av de förkastningszoner som omger, och definierar, horsten Söderåsen. Berggrunden inom naturreservatet utgörs främst av prekambrisk granit. I den västligaste delen förekommer kambrisk sandsten, bl.a den imponerande förkastningen vid Älehallen. I området förekommer även diabasgångar med en nordväst-sydöstlig riktning. Diabasgångarna är i stort sett parallella både med varandra och med Söderåsens sträckning som ligger i deformationszonen Tornqvistzonen. Tre större täkter i denna permo-karboniska diabas förekommer i naturreservatets norra del. Jordarten inom naturreservatet utgörs i huvudsak av lerig morän. Isälvsavlagringar förekommer kring Killegården och söder om Stubbaröd. I isälvsavlagringen söder om Stubbaröd har det tidigare bedrivits täktverksamhet, verksamheten var inne i sitt slutskede i början av 1980-talet. Avlagringen är helt exploaterad och nu efterbehandlad till jordbruksmark. Isälvsavlagringar med hög blockfrekvens finns i naturreservatets nordligaste del söder om Killehus. Längs med Hallabäcken förekommer områdesvis svämsediment av lera, men även älvgrus.

2.3.2 Biologiska bevarandevärden

Området utgörs av en huvudsakligen sydvästvärd lång sluttning utmed Söderåsens sydsida. Området är bitvis mycket brant med en höjdskillnad på mellan 70 och 90 meter. I dalens botten rinner Hallabäcken relativt lugnt mot Skälderviken. Flera mindre bäckar avvattnar sluttningens sida och mynnar i Hallabäcken. Sluttningen är rik på källor och översilade partier. Väster om ån och i norra delen finns flacka till svagt sluttande partier. Berget går i dagen på flera platser längs med sluttningen.

Merparten av naturreservatet är skogsklätt, främst med bokskog av ängstyp eller hedtyp. I hela området finns dock stort inslag avenbok och den bildar ofta rena bestånd. På fuktig mark och i anslutning till bäckar och åar finns framför allt ängsskog av ask eller sumpalskog, men även en del almskog. I området finns spridda betesmarker, flertalet gödslade, men i norra delen finns ett område med mer naturbeteskaraktär där vegetationen är av rödvenhedtyp eller rödvensängstyp). I anslutning till Hallabäcken finns i norr även gamla slättermarker av högröttyp, men dessa har dock förlorat sin slätterprägel. I skogen högt upp i sluttningarna är florans ofta svagt utvecklad även om marken är tämligen näringsrik. I nedre partier av sluttningarna är florans ofta rik, vilket beror på den generellt näringsrika jordmånen. Totalt sett är dalgången mycket rik på kärlväxter och runt 600 arter har noterats i olika inventeringar. Flera ovanligare arter är noterade, bl.a. den rödlistade arten skogsveronika *Veronica montana* (NT). Vidare finns stora bestånd av stor häxört, springkorn, kungsmänta och lundskäfting samt en eller flera förekomster av dvärghäxört, lundkardborre, grönvit nattviol, skogsknipprot, S:t Pers nycklar, nästrot, hedblomster, sårläka och lundbräsma.

Lavfloran har inventerats inför reservatsbildandet (Arup 2002) och totalt hittades 11 rödlistade lavar, samtliga knutna till träd. De största naturvärdena längs dalgången finns därför sannolikt i lavfloran, åtminstone om man ser till antalet rödlistade arter. Av dessa var bokvårtlav *Pyrenula nitida* (NT) spridd i större delen av området och riklig på många ställen. Vidare hittades slät fjälllav *Agonimia allobata* (NT), mjölig lundlav *Bacidina delicata* (EN), stor knopplav *Biatora sphaeroides* (NT), liten ädellav *Catinaria laureri* (VU), dvärgbägarlav *Cladonia parasitica* (NT), bokkantlav *Lecanora glabrata* (NT), mussellav *Normadina pulchella* (NT), orangepudrad klotterlav *Opegrapha ochrocheila* (NT), stifklotterlav *O.vermicellifera* (VU) och skånsk porina *Porina borrieri* (CR). Den sistnämnda arten finns bara på två träd på två olika lokaler, i Hallabäcken och på Hallands Väderö. Vidare hittades *Porina leptalea* på sin andra lokal för landet och arten kommer eventuellt att rödlistas. En tämligen rik lavflora kunde också konstateras på sten i och i anslutning till Hallabäcken och andra mindre vattendrag. På sten i denna miljö hittades laven *Clauzadea delincta* på tre platser i området. Arten är tidigare känd från Värmland, där den senast noterades 1867. Den rika lavfloran på i vattendragen tyder på en god vattenkemi. De största värdena är knutna till Hallabäcken och dess närmaste omgivning samt de brantaste partierna av sydostsluttningen ned mot bäcken. Vissa värden har också noterats på gamla flädrar i anslutning till betesmarkerna.

Även mossfloran inventerades inför reservatsbildandet (Arup 2002), men den är inte så rik som lavfloran. I stora delar av området är den rent av fattig, främst beroende på att marken är alltför torr och skogen i stora delar för ung. Mossfloras största värden är knutna till Hallabäcken och dess närmaste omgivning samt de mindre bäckarna och källfödena. Ingen av mossarterna är upptagna på 2010 års rödlista, men väl på rödlistan från år 2005, där de alla var NT. Dunmossa *Trichocolea tomentella*), rödtandad hättmossa *Orthotrichum pulchellum* och alsidenmossa *Plagiothecium latebricola*. I anslutning till vattendragen förekommer dock många signalarter och ytterligare flera ovanligare arter, t.ex. stenfickmossa *Fissidens pusillus*, vridmossa *Oxystegus tenuirostris*, bäckradula *Radula lindenbergiana*, skuggtrasselmossa *Heterocladium heteropterum* och sipperkrypmossa *Amblystegium tenax*.

Svampfloran är rik med flera rödlistade arter, däribland honungskremla (VU), korallkremla (VU) och svartnande kantarell (NT).

Varken land- eller sötvattensmollusker är inventerade, men under lav- och mossinventeringen påträffades bukspolsnäcka *Macrogastrea ventricosa* (NT) på en lokal. Eftersom det inom reservatet finns starka indikatorer på basiska förhållanden i mark och vatten kan ytterligare rödlistade landmollusker komma att påträffas inom området.

Fågelfaunan är väl dokumenterad och i Hallabäckens dalgång häckar ett 70-tal arter. Bland dessa finns forsärla, stenknäck, kattuggla, näktergal, morkulla, korp, ormvråk. Dessutom finns relativt goda förutsättningar för hackspettar och spillkråka, större och mindre hackspett häckar i området. År 2012 hördes minst 5 trummande hannar. Vintertid gästas naturreservatet av bl.a. sparvuggla, kungsörn och strömstare.

Flera däggdjur finns i området. Av de större djuren märks dovvilt och rådjur mest, men enstaka älgar finns också. Grävlinggryt finns i området.

Fiskfaunan i det klara vattnet omfattar åtminstone bäcköring, bäcknejonöga och elritsa.

- **Natura 2000 SCI område:** Delar av området ingår i ett Natura 2000 SCI område, 0430105, Hallabäckens dalgång, som utpekats av EU enligt art och habitatdirektivet.
- **Rikintresse enligt 3 kap 6 § Miljöbalken:** Området utgör i sin helhet av riksintresse för naturvården (Söderåsen med vattendrag och Jällabjär).
- **Rikintresse enligt 3 kap 6 § Miljöbalken:** Området utgör i sin helhet av riksintresse för friluftslivet (Söderåsen).
- **Strandskyddat område enligt 7 kap 13-18 §§ MB:** Strandskydd ligger utmed 100 från Hallabäcken.
- **Landskapsbildsskydd:** Hela området ingår i ett större område som omfattas av landskapsbildsskydd.
- **Skogsstrategin:** Hela området utgör en värdekärna i skogsstrategin avseende ädellövskog.
- **Tätortsnära natur:** Området är upptaget i Regeringsuppdraget tätortsnära natur. Med målsättning att området ska bli naturreservat senast år 2015.
- **Länets naturvårdsprogram:** Hallabäckens dalgång ingår i ett större område som utgör ett klass 1 objekt i länets naturvårdsprogram (klass 1 utgör högsta naturvärde och klass 3 utgör höga naturvärden). Hallabäcken ingår även i ett större område som är utpekats för sina terrängformationer.
- **Nationellt värdefullt vatten:** Hallabäcken utgör ett nationellt värdefullt vatten, klass 2 (klass 1 högsta klassen och klass 3 lägsta klassen).

- **Regionalt särskilt värdefulla vatten:** Hallabäcken med tillrinnande bäckar ingår i ett större område med regionalt särskilt värdefulla vatten.
- **Dikningsföretag:** Hallabäcken från Stubbaröd till Bauseröd omfattas av ett dikningsföretag.
- **Våtmarksinventeringen:** Längs med Hallabäcken finns två klass 1 områden utpekade enligt Våtmarksinventeringen (klass 1 är den högsta klassen och klass 4 är den lägsta).
- **Nationell bevarandeplan för odlingslandskapet:** I huvudsak de tidigare öppna områdena ingår i den nationella bevarandeplanen för odlingslandskapet.
- **Ängs- och betesinventeringen år 2002-2004:** Det finns några ej aktuella, igenvuxna, ängs- och hagmarksområden i området. Framförallt närmast Hallabäcken i söder och inom ett centralt liggande område, som sträcker sig från dalbotten upp på åsen och som dock fortfarande betas.
- **Ängs- och hagmarksinventeringen:** Ett område närmast Båvs hage i norr utgjorde ett klass 2 område i ängs- och hagmarksinventeringen (klass 1 utgör högsta naturvärde och klass 4 lägsta).
- **Skogsstyrelsens utpekanden:** Inom området förekommer 7 nyckelbiotoper, varav 4 utgör ädellövskog, totalt 3,3 hektar, en bergbrant på 0,7 hektar och en bäckdal på 1,2 hektar samt cirka 0,2 hektar av ett rikkärr på 0,6 hektar (ej klassat som rikkärr av Länsstyrelsen). I direkt anslutning till området förekommer även en utpekad nyckelbiotop, bergbrant på 0,5 hektar. I området förekommer även ett utpekat naturvärde (0,5 ha ädellövskog). I direkt anslutning till området förekommer ytterligare ett utpekat naturvärde (0,7 ha alsumpskog).
- **Hotspot för fjärilar:** Båvs nedlagda bergtäkt utgör enligt Entomologiska sällskapet i Lund en hot spot för fjärilar och gräshoppor.
- **Rödlistade arter enligt Artdatabanken:** I området finns minst 25 rödlistade arter, merparten svampar (7 stycken) och lavar (6 stycken) samt mossor (5 stycken). I området finns bl.a. Skånsk porina, en lav som har klassats som akut hotad (CR).

2.3.3 Kulturhistoriska bevarandevärden

Det finns lämningar i trakten från stenåldern. Byn Åvarp direkt norr om området är omnämnd sedan början av 1500-talet. Smörmölla som ligger i anslutning till södra delen av området utgörs idag av rester av en kvarnverksamhet. Smörmölla är omnämnd redan år 1352. En av gårdarna i anslutning till området, Stubbarödsgården, omnämns som gård år 1584. Inom själva naturreservatet förekommer fornlämningar främst i söder, kring Killagården och i norra delen mot Båv till. Kring Killahuset utgörs fornlämningarna av fossil åkermark, med cirka 250 odlingsrösen (bronsåldern – nyare tid), hägnadssystem (järnåldern – nyare tid). Bredvid Killahuset finns en husgrund 8 x 6 meter från nyare tid. Längre norrut, intill Killabäcken, finns en torplämning 15 x 12 meter (medeltid – nyare tid). Emellan dessa två områden finns 8 stycken

hålvägar, vars längd varierar mellan 20 och 200 meter, upp i sluttningen. Längre norrut utgör Stora Ällehallen ett gränsmärke som finns omnämnt år 1797. Stora Ällehallen utgjorde gräns mellan Lökagårdens och Hallagårdens utmark. Ytterligare längre nordväst, norr om betesmarken i sluttningen, ligger lämningarna från ytterligare ett torp bestående av en källargrund 4 x 4 meter, 0,8 meter meter hög (medeltid – nyare tid). I anslutning till huset finns tre stycken odlingsterrasser och ett hägnadssystem i nordvästlig riktning. Därpå följer ett på fornlämningar tomt område tills området nordväst om den nordligaste bergtälten. Här finns ett område med fossil åkermark (bronsåldern – nyare tid) med ett fåtal odlingsrösen, flera hägnadssystem (järnåldern – nyare tid), en gränssten (nyare tid) och ett hålvägssystem (järnåldern – nyare tid) bestående av 4 vägar om 40 till 480 meter långa upp mot sluttningen.



Hålväg

Med undantag av områdena med fossila åkermarker kring Killahuset och upp mot Båv samt kring torpen inne i området, torde merparten av området nyttjats som utmark för bete och vedtäkt. Endast vissa begränsade områden är så branta och otillgängliga att det knappast är troligt att träd har avverkats där. Under slutet av 1800-talet var området sannolikt som minst täckt av skog, för under denna period var torpexpansionen som störst på Söderåsen. Därefter har skogen tagit över mer och mer som inkomstkälla och de öppna ytorna har minskat. De nu äldsta skogsbestånden utgörs av 100-110 åriga träd.

2.3.4 Intressen för friluftslivet

Naturreservatet är delvis tämligen otillgängligt och därför inte speciell välbesökt av allmänheten. Ett par vandringsleder går dock i eller genom reservatet. I norra delen utnyttjas befintliga vägar och stigar av en närbelägen ridskola. De öppna platserna i anslutning till stenbrotten i norr används också som rastplats för hundar och terrängkörning med cykel och moped (vilket är ett brott mot terrängkörningslagen).

3 Planerad markanvändning och skötsel

3.1 Bevarandemål

Bevarandemålen är långsiktiga och det som gäller när området har gynnsam bevarandestatus. Det är viktigt att påpeka att de måste revideras allt eftersom ny kunskap kommer fram.

Bevarandemålen är angivna för respektive skötselområde nedan:

Ett övergripande bevarandemål för typiska arter i området är:

- Artrikedomen och arttätheten i områdets befintliga habitat ska bevaras och utvecklas.

- Förekomsten av rödlistade växt- och djurarter, som är knutna till området, ska bevaras och utvecklas, så att de kan förnyra sig i långsiktigt livskraftiga populationer.

3.2 Generella åtgärder

- Successiv gallring i befintlig ädellövskog i syfte att skapa en flerskiktad ädellövskog som är rik på grova träd och död ved bl.a. i form av stående träd, högstubbar och lågor, både solbelysta och skuggade. Höga grova solbelysta högstubbar har bäst förutsättning för att hysa flest rödlistade arter. Skapa röthål.
- Skapa undertryckta, senvuxna träd i synnerhet bokar.
- Successiv omföring av granplantager, björkplanteringar och kalhyggen till flerskiktad ädellövskog som är rik på grova träd och död ved i bl.a. form av stående träd, högstubbar och lågor.
- Plantering av bok, ek, avenbok, tall och asp, kräver troligen inhängning mot vilt.
- Gallring i de trädklädda betesmarkerna i syfte att gynna spärrgreniga träd och blommande buskar som slån och hagtorn.
- Gynna högörtsvegetation som, videört, älgört etc utmed Hallabäcken.
- Restaurera trädklädda betesmarker rika på blommande buskar.
- Bevara och gynna utvecklingen av florans i de trädklädda betesmarkerna.
- Anläggande och underhåll av anläggningar för det rörliga friluftslivet

3.3 Skötselområden

Naturreseptatet består av 6 stycken skötselområden.

- Ädellövskog cirka 147 hektar, varav restaureringsmark cirka 6,6 hektar
- Lövsumpskog inklusive del av Vattendrag cirka 14,5 hektar, varav vattendrag cirka 1,6 hektar
- Träd- och buskklädd betesmark, cirka 25,6 hektar, varav restaureringsmark 11,9 hektar
- Fuktäng, cirka 7,3 hektar
- Nerlagd bergtäkt, cirka 2,6 hektar
- Byggnad med tomt, cirka 0,1 hektar

4 Mål och åtgärder för skötselområden

4.1 Skötselområde Ädellövskog, cirka 147 hektar, varav restaureringsmark cirka 6,6 hektar

4.1.1 Beskrivning:

Ett stort sammanhängande område bestående framförallt av naturtyperna bokskog av örtrik typ, bokskog av fryletyp, med inslag av ek- avenbokskog av buskstjärnatyp, ek-avenbokskog av måra typ, samt ett mycket litet område med äldre ekskog på sandiga, sura marker. Naturtyperna har slagits ihop med anledning av att skötseln är den samma i för alla naturtyperna. Skogen är tämligen enskiktad och i samma åldersklass. Mängden död ved är generellt mycket begränsad. I dagsläget kan skogen, med undantag av mycket små fragment, ej klassas som naturskogsliknande. På träden växer bl.a. bokvårtlav, bokkantlav och stiftklotterlav samt skånsk porina som i Sverige finns på två lokaler (här och på Hallandsväderö) med ett träd på vardera lokalen och totalt fyra reproduktiva individer. I bokskogen av fryletyp dominerar vitsippan och vårfryle fältskiktet. I bokskogen av örtrik typ och i ek-avenbokskogen av buskstjärnatyp utgörs

fältskiktet bl.a. av gulplister, lundslok, storrams och sårlåka. Här växer även skogsknipprot, S:t Pers nycklar, nästrot, nässelklocka och springkorn. I ek- avenbokskogen av måratyp finns samma arter som i de andra örtrika naturtyperna med tillägget murgröna. I området finns ett antal mindre granplanteringar, vars areal uppgår till cirka 6,6 hektar.



Ädellövskog i slutningen



Ädellövskog vid Älehallen

4.1.2 Bevarandemål:

- Flerskiktad ädellövskog bestående av främst bok med inslag av avenbok, ek, ask och lönn.
- Antalet grova träd bör vara cirka 20 per hektar.
- Mängden död ved i form av döda träd, högstubbar och lågor ska vara riklig, ett riktvärde bör vara minst 40 kbm/ha. Tillförseln av död ved ska ej överstiga tillväxten, cirka 7 kbm/ha och år.
- Gran och lärk ska ej förekomma inom skötselområdet.
- Området får vara mycket svårframkomligt, med undantag där leder går.
- Spärrgreniga ekar ska stå fritt utan inväxande träd i kronan.

Bevarandemålet bedöms vara uppnått om cirka 50 år.

4.1.3 Restaureringsåtgärder:

- Avverkning av gran, vilken ska transporteras ut ur naturreservatet om körskador kan undvikas alternativt lämnas som död ved.
- Framröjning av 10-talet spärrgreniga träd.



Spärrgreniga ekar och bokar i behov av framröjning

4.1.4 Skötselåtgärder:

- Vid behov röjning och avverkning för att kunna uppnå bevarandemålen. Avverkningarna ska spridas i tid för att kontinuerligt skapa ny död ved, då bokved bryts ner på cirka 20 år.
- Helst årlig utglesning av bok genom att fälla, ringbarka (både hela och delar av träd samt uppe i kronorna (gynnar termofila insekter)), lämna som högstubbe, knäcka och dra ner halva trädet, etc, med riktvärde 1-2 bokar/ha och år. Därtill bör röthål anläggas i minst 0,5-1 bokar/ha och år. Fällningarna bör utföras genom skapande av luckor. Allt avverkat material ska ligga kvar som död ved. Troligtvis kommer föryngring enbart ske där viltet inte kommer åt att beta ner de uppkommande plantorna. Röjning bland uppkommande plantor, bok ska prioriteras att sparas.
- Spara och utveckla undertryckta senvuxna träd, i synnerhet av bok, med riktvärde minst 5-10 stycken per hektar.
- Övrigt förekommande träd i området som ek, avenbok och övriga lövträd ska sparas och gynnas genom framhugning. Lönn ska stödplanteras.
- Inplantering av arter som lever i andra naturskogsliknade ädellövskogar i Södra Sverige får ske.
- Borttagning av gran och lärk, får saluföras alternativt lämnas som död ved.
- Skogsmaskiner får ej skada kulturlämningar, ex röjningsrösen eller torpgrunder. Markskador ska begränsas så långt möjligt.

4.2 Skötselområde Lövsumpskog inklusive del av Vattendrag cirka 14,5 hektar, varav vattendrag cirka 1,6 hektar

4.2.1 Beskrivning:

Skötselområdet består av naturtyperna lövsumpskog av fennoskandisk typ och alluviala lövskogar som tidvis är översvämmade. Dessa naturtyper har slagits ihop i samma skötselområde då skötseln är den samma. Trädskiktet består främst av klibbal med inslag av ask, hägg och björk och finns främst i anslutning till Hallabäcken och längs några av de sju bäckar, däribland Killebäcken, som rinner utför sluttning och mynnar i Hallabäcken. Trädenbestånden är tämligen likåldriga. Fältskiktet utgörs bl.a. av skärmstarr, springkorn, strutbräken och bäckbräsa. Typiska mossor är blåsfliksmossa (*Lejeunea cavifolia*), dunmossa (*Trichocolea tomentella*), piskbaronmossa (*Anomodon attenuatus*) och näckmossa (*Neckera complanata*).

Hallabäcken rinner längs med cirka 6 kilometer i naturreservatet. På en sträcka av cirka 700 meter ligger reservatet på ömse sidor om bäcken. På en sträcka av cirka av cirka 1,5 kilometer är bäcken rätad. Naturreservatets föreskrifter gäller ej underhåll av lagakraftvunna dikningsföretag och vattendomar. Bottenfaunaprover har visat på en mycket hög artdiversitet vilket tyder på ett friskt och naturligt vattendrag. Bäcköring finns i Hallabäcken. Det är inte omöjligt att flodpärlmussla kan förekomma i ån, men inga uppgifter förekommer (enligt uppgift ska den dock finnas i Vegeån, ovanför Hallabäcken, där vattenkvaliteten är klart sämre). Fosforbelastningen (0,0125-0,025 mg/l) på Hallabäcken anses vara låg medan kvävebelastningen anses vara hög (1,25-5,0 mg/l). I kanten av vattnet på stenar och alar förekommer det rikt med olika mossor varav några arter indikerar god vattenmiljö.

4.2.2 Bevarandemål:

- Flerskiktad lövsumpskog bestående av främst klibbal och ask med inslag av bl.a. björk och hägg.
- Mängden död ved i form av döda träd, högstubbar och lågor ska vara riklig, ett riktvärde bör vara minst 40 kbm/ha.
- Gran ska ej förekomma inom skötselområdet.
- Området får vara mycket svårframkomligt, med undantag där de framtida lederna går.
- Vattendragen ska behålla sin höga grad av naturlighet.
- Längs med vattendragen ska trädriddån lämnas för fri utveckling, ljusinstrålningen ska vara låg till moderat och luftfuktigheten stabil.
- Bibehålla och förbättra möjligheterna för bl.a. musslor i Hallabäcken.
- Häckande kungsfiskare.

Bevarandemålet bedöms kunna vara uppnått om cirka 50 år.



Lövsumpskog i anslutning till Hallabäcken



Hallabäcken

4.2.3 Skötselåtgärder:

- Rójning och avverkning för att kunna uppnå bevarandemålen. Avverkningarna ska spridas i tid för att kontinuerligt skapa ny död ved. Allt avverkat material ska lämnas kvar i naturreservatet.
- Avverkning av eventuellt inkomna granar, vilken ska lämnas som död ved.
- Inplantering av inhemska arter som lever i lövsumpskogar och i vattendrag i södra Sverige får ske.
- Död ved i vattendragen skapas i första hand naturligt men kan vid behov behöva läggas ut.
- Naturreservatet utgör inget hinder för framtida restaurering av Hallabäcken.
- Uppsättande av minst en kungsfiskareholk på väl undanskymd plats bredvid Hallabäcken.

4.3 Skötselområde Träd- och buskklädd betesmark, cirka 25,6 hektar, varav restaureringsmark 11,9 hektar

4.3.1 Beskrivning:

Den träd- och buskklädda betesmarken med dess rika blommande busk- och fåltskikt är synnerligen värdefullt för en mängd vedlevande arter, tex olika skalbaggar. Dessa behöver under en fas av sin livsutveckling nektar och pollenrika marker. Om hela naturreservatet skulle utgöra skog skulle detta starkt missgynna dessa arter. I anslutning till naturreservatet ligger Båvs hage som är en synnerligen värdefull lokal för olika arter av sällsynta fjärilar. Genom att skapa en

motsvarande mosaik av bryn och solbelysta platser med nektar- och pollenrika områden kommer förhoppningsvis dessa sällsynta fjärilar att kunna återetablera sig även inom naturreservatet Hallabäckens dalgång.

Inom naturreservatet finns ett antal områden som redan utgör eller som är lämpliga att nyskapa en trädklädd betesmark på. Dessa områden ligger på naturvårdsverkets mark, i anslutning till Stubbaröd. Marken söder om Stubbaröd har tidigare varit en grustäkt. Killegårdens tidigare marker, där naturreservatets finaste torräng ligger och där det finns möjlighet att nyskapa ytterligare trädklädda betesmarker. Slutningen mellan Bauseröd och Lökagården, som i dagsläget utgör en kraftigt igenväxande betesmark.

Generellt är betesmarksfloran artfattig inom naturreservatet, framförallt beroende av tidigare markanvändning (täkt och åker). Här växer bl.a. johannesört, tjärblomster, ängssyra, kärrtistlar, kräkvicker och stinksyska. Enligt föreskrifterna finns möjlighet att plantera in arter som är knutna till biotoperna.

4.3.2 Bevarandemål

Trädklädd betesmark med främst spärrgreniga ekar med inslag av grova applar, oxlar och fågelbär samt buskskikt av hassel, slån, hagtorn, fläder och björnbär. Det bör finnas cirka 10-20 träd per hektar. Träden ska vara av olika ålder, med mål att få riktigt grova gamla mulm innehållande träd. Träd eller större grenar som faller ska få ligga kvar, med undantag om det utgör ett direkt hinder för skötseln av området, i så fall ska trädet eller grenen utläggas på annan lämplig plats inom naturreservatet. Vid gallring så ska stock och stamdelar ligga kvar i syfte att skapa död ved för bl.a. insekter och svamp. Gran eller främmande trädslag får ej förekomma inom skötselområdet. Buskskiktets täckningsgrad bör vara kring 5-10% per hektar. I fältskiktet får inte ett fåtal högvuxna arter tillåtas dominera på bekostnad av lågvuxna arter. De öppna ytornas fältskikt ska innehålla arter typiska för en ogödslad naturbetesmark med bl.a. gulmåra, kamäxing, gökärt och käringtand.



För insekterna ett mycket värdefullt bryn med bl.a. slån

4.3.3 Restaureringsåtgärder

Omföra åkermark/öppen betesmark till träd- och buskklädd betesmark. Förvaltaren får i samråd med arrendatorn avgöra hur restaureringsarbetet ska utföras för respektive område. Förvaltaren ska tillse att restaurering är påbörjad i alla områden som ska övergå till träd- och buskklädda betesmarker inom fem år från skötselplanens beslutsdatum. Buskar och träd kommer behöva planteras i området så att bevarandemålet kan uppnås.

4.3.4 Skötselåtgärder:

Fortsatt eller infört bete med nötkreatur och eller hästar, med undantag av tidsperioden 1 december till 31 mars. Putsning får ske med hjälp av maskin. Områden får betesfredas enstaka år. Bränning får ske. Vid säsongens slut bör all öppen mark, med undantag av de betesfredade områdena, vara väl avbetad. Buskage av slån, hagtorn, björnbär ska bevaras och tillåta att expandera så att bevarandemålet kan uppnås. Nya träd och buskar ska tillåtas få komma upp dels spontant, dels genom plantering av lokalt material. Plantorna kommer att behöva någon form av skydd under sin uppväxt, tex utlagda stammar och grenverk. Önskad igenväxningsvegetation som motverkar bevarandemålet ska röjas fortlöpande. Spärrgreniga och hamlad träd ska friställas. En eventuell återhamling av ask ska inte påbörjas förrän den nu härjande askskottssjukan har bedarrat, då det har visat sig att hamlade träd kan vara mycket mottagliga för askskottssjuka. Om hamling påbörjas bör den utföras vart 5:e år i august-september månad.

4.4 Skötselområde Fuktäng, cirka 7,3 hektar

4.4.1 Beskrivning:

Längs med Hallabäcken förekommer flera områden som tidigare utgjorde slåttermarker. Tidigare har det bl.a. vuxit rikligt med smörboll på dessa marker. Merparten av områdena är fortfarande öppna och idag växer här bl.a. blåsstarr, brunstarr, hampflockel och kåltistel. De blommande fuktängarna är mycket betydelsefulla för bl.a. fjärilar. Det vore önskvärt ur natur- och kultursynpunkt att slåtter kunde återupptas i dessa områden. Det är dock knappast realistiskt, i synnerhet mot bakgrund av skötselmedel och hur långt igenväxningen har gått samt att det regionalt finns en mängd betydligt mer högprioriterade restaureringsobjekt att så kan ske. Stora delar av områdena är mycket sankta, vilket omöjliggör maskinell hävd. Orsaken till att områdena inte har vuxit igen helt beror troligen på att förnapacken är så pass tjock att varken al eller salix har förmått att etablera sig.

4.4.2 Bevarandemål:

- Öppen fuktäng bevuxen med bl.a. blåsstarr, brunstarr, hampflockel och kåltistel.
- Träd och buskar utgör enbart bryn mot angränsande skötselområden.

4.4.3 Skötselåtgärder:

- Återkommande avverkning av eventuellt uppväxande träd och buskar ute i fuktängen.
- Avverkning av träd som ”hänger ut” och skuggar högörtängen.
- Allt avverkat material ska utläggas som död ved i angränsande lövsumpskog.

4.5 Skötselområde Nerlagd bergtäkt, cirka 2,7 hektar

4.5.1 Beskrivning:

Under en tid på mitten av 1900-talet bröts diabas i området. I dag återstår tre öppna bergbranter och några materialhögar, av vilka någon troligen är av senare datum. I området förekommer några betongfundament och lösa föremål som är kvarlämnade från täktepoken. Området är mycket betydelsefullt för olika fjärils, bin och stekelarter för födosök och bobyggande tex

fjärilarna busk- och eldsnabvinge . Den basiska bergarten diabas i kombination med de öppna solvarma västbranterna gynnar en mångfald av blommande örter och buskar och därigenom nektar- och pollenlevande arter. Många vedlevande skogsarter är också beroende av nektar och pollen under delar av sin livscykel. Tåktbranterna bedöms som lämpliga häckningsmiljöer för pilgrimsfalk (VU) och berguv (NT). Det troliga är att om berguven etablerar sig skulle det medföra att pilgrimsfalkens häckning skulle misslyckas pga bopredation av berguven. Området håller på att växa igen allt mer av framförallt björk vilket medför att det värdefulla fåltskiktet försvinner.

Det föreligger ett undantag i föreskrifterna att beslutet om naturreservat inte inskränker möjligheten för markägaren till Åvarp 6:3 skifte 1 att utta redan uppkrossat bergmaterial för husbehov. En vägbom begränsar effektivt möjligheterna att köra in i området. Om denna bom skulle tas bort finns en uppenbar risk att området skulle bli föremål för dumpning av olika sorters avfall såsom bilvrak och sopor. Tidigare har det funnits en utsiktspunkt ovanför en av bergbranterna. Skyddsräcken och stolpar har sedan länge försvunnit. Stigen upp har inte heller gått att finna. Mot bakgrund av kostnaden och säkerhetsaspekterna med att anlägga en säker led upp på bergbranten till en eventuell utsiktspunkt bedöms detta inte vara aktuellt i nuläget.

Klättring bör ej förbjudas i den norra och mellersta bergtäkten. Den södra bergtäkten, som ligger mer skyddad, ska i första hand avsättas för klipphäckande fåglar, ex pilgrimsfalk och berguv.



En av bergtäktsbranterna

4.5.2 Bevarandemål:

- Solbelysta rasbranter utan skuggande träd vid släntfoten, med undantag av enstaka solitära sälgar och enstaka blommande buskar som slån, fläder och hagtorn. Leden längs med Hallabäcken ska utgöra gränsen mellan öppen mark gentemot bergtäkterna och slutna skog mot Hallabäcken.
- Fåltskiktet ska främst bestå av lågvuxna arter med inslag av monke, kungsmynta, tjärblomster och hedblomster.
- Häckande pilgrimsfalk.

4.5.3 Skötselåtgärder:

- Återkommande (vart 5-10 år) avverkning av uppväxande träd och buskar så att bevarandemålet kan nås. Allt avverkat material ska utläggas som död ved på lämpliga platser i naturreservatet. Veden ska spridas ut så att det ser naturligt ut och inte läggs i något upplag.

- Fältskiktet hävdas vid behov, lämpligast genom vårbränning.
- Uppsatt boholk för pilgrimsfalk i den sydligaste täktbranten.

4.6 Skötselområde Byggnad med tomt, cirka 0,1 hektar

4.6.1 Beskrivning:

Inom naturreservatet finns ett äldre hus, Skoghem. För närvarande hyrs huset ut till Hallabäckens jägaregille som är verksamma i området. Med största sannolikhet häckar kattuggla på vinden, skrapmärken på vindsluckan tyder på detta, även hörd i närhet till huset. Väster om huset och vägen finns en ruin av en tidigare ekonomibyggnad. Framför huset står en hamlad lönn. Sly har vuxit upp, i synnerhet kring stengärderna på husets baksida.

I samband med reservatsbildningen har Skoghems framtid diskuterats. Förvaltaren bör fortsätta utreda husets framtid. Om det ska användas för att informera om områdets naturvärden eller om det ska fortsätta att hyras ut alternativt rivas.



Torpet Skoghem

5 Friluftsliv och turism

5.1 Allmän inledning

Naturreservatet är inte särskilt välbesökt av allmänheten, stora delar är området är mycket otillgängliga. Ett par kortare vandringsleder går i eller genom området. Tillgängliga vägar och stigar i norra delen av reservatet används av en ridskola för ridturer. De öppna områdena i anslutning till bergtäkterna används också som hundrastplatser och ibland som festplats. Mot bakgrund av de neddragningar som sker avseende skötselkostnader för naturreservaten så kommer Hallabäcken inte att prioriteras vad gäller iordningsställande av vandringsleder, rastplatser etc. Det föreligger dock inga hinder att iordningsställa framtida anläggningar och anordningar för allmänhetens tillgänglighet inom naturreservatet.

5.2 Utmärkning av naturreservatets gräns

Gränsutmärkning ska utföras enligt Naturvårdsverkets anvisningar.

5.3 Information

Informationstavlor om naturreservatet ska sättas upp vid infarten till bergtäkterna och vid torpet Skoghem. Totalt 2 skyltar.

5.4 Parkering

En parkeringsplats, för i första hand 3-4 bilar, bör anordnas vid torpet Skoghem. Parkeringsplatsen bör anläggas på vänstersidan om vägen precis innan vägen når fram till gårdsplanen. Det finns ett naturligt avslut med en stenmur i väster. Allt avverkat virke ska läggas in i angränsande skog. Avschaktat material ska utbredas snyggt och jämnt inom angränsande skogsområde, förvaltaren får avgöra lämplig lokaliering. En låsbar bom bör uppsättas för att förhindra obehörig biltrafik in i området. Mellan bomanordningen och betesmarken respektive skogen bör stenblock utplaceras för att försvåra framförande av 4-hjuliga motorcyklar. Vägen in till Skoghem bör breddas på något eller några ställen, för att möjliggöra mötande fordon. Efter anläggandet bör skylten, med förbud för olovlig körning, ute vid vägen tas bort.

Ytterligare en parkeringsplats har diskuterats i den nordligaste bergtäkten. Det vore för besökare till naturreservatet mycket bra om en sådan skulle kunna iordningsställas. Tidigare har det förekommit mycket dumpning av avfall och bilvrak i detta område, varför en bom har satts upp ute vid vägen. Bommen har haft avsedd effekt och dumpningen har upphört. Försök bör göras att med sten avgränsa en parkeringsplats för 3-4 bilar inne i den norra bergtäkten och placera den låsbara bommen här istället. Skulle omfattande problem med nedskräpning återupptas så får denna parkeringsplats utgå och bommen återföras till nuvarandeläge vid vägen.



Bom vid infarten till bergtäkterna

5.5 Vandringsleder

Från Stubbaröd kan man till fots gå in i reservatet längs den väg som idag är avstängd för allmän trafik. Leden leder till den träd- och buskklädda betesmarken som ligger utmed hela sluttningen. Norra delen av reservatet nås idag till fots på en grusväg som leder till bergtäkterna. Området mellan den träd- och buskklädda betesmarken och bergtäkten är cirka 1 kilometer. Terrängen är tämligen lätt och antalet nedfallna träd få. Utmärkning behövs liksom två stängelpassager vid den träd- och buskklädda betesmarken i sluttningen. Det finns en äldre markerad vit led med start i anslutning till vägen på fastigheten Åvarp 2:6 skifte 8 och med riktning mot bergtäkterna. Det är direkt olämpligt att leda allmänheten mot bergtäkterna detta håll då det saknas skyddsräcken vid stupet. Denna led bör tillsvidare plockas bort. De märkta träden bör fällas, gärna med en stubbe på en meter. Det förekommer minst två bemålade träd i området (ett med en

ett glatt ansikte och ett med ett ilsket). Målningarna tillkom troligen för ett antal år sedan. Dessa två humoristiska träd kan gott få stå kvar.



Äldre led som bör tas bort

5.6 Rastplats och eldstäder

I dagsläget finns det inte några planer på att anlägga någon rastplats eller eldstäder. Det finns dock möjlighet för förvaltaren att anlägga både rastplatser och eldstäder.

5.7 Renhållning och sanitära anordningar

För närvarande bedöms det inte föreligga något behov av soptunnor eller andra sanitära anordningar. I det fall förvaltaren väljer att göra området mer publikt, får både soptunnor och andra sanitära anordningar iordningsställas.

6 Konsekvenser av klimatförändringarna

Den prognostiserade ökade nederbörds mängden (15%) framförallt vintertid, kan komma att gynna utvecklingen sumpskogarna i området. De befarade torrare somrarna kan dock motverka denna utveckling. Bokskogen kan komma att gynnas genom ett varmare klimat, men träd och fålskikt kan likväl drabbas av omfattande torkskador med artförsvinnande som följd.

Hallabäcken kan vid torrare somrar komma att hotas av tillfällig uttorkning med bl.a. mussel- och fiskdöd som följd. Ett varmare klimat kommer att gynna spridning av invasiva arter till naturreservatet som slår ut den inhemska floran och faunan.

7. Jakt och fiske

Föreskrifterna innebär förbud mot jakt under lördagar samt sön- och helgdagar. Föreskrifterna inskränker även rätten att uppföra nya jakttorn, dock är det tillåtet att uppföra tillfälliga mobila jakttorn, samt att det råder förbud mot att röja siktgator. I övrigt får jakt och fångst ske i enlighet med jaktlagsstiftningens bestämmelser. Föreskrifterna påverkar inte fisket.



Utfordring av vilt kommer inte längre vara tillåtet.
Detta för att minska viltrycket både inom
och utanför naturreservatet.

8 Tillsyn

Länsstyrelsen är tillsynsmyndighet för området.

9 Dokumentation och uppföljning

9.1 Uppföljning av bevarandemål och utförda skötselåtgärder

Vart 10:e år:

Översyn av gränsmarkeringen.

Tillse att det inte förekommer invasiva träd- och buskarter inom naturreservatet.

Följa upp skalbaggsfaunans, lavars och mossornas utveckling i området, i synnerhet inom skötselområde ädellövskog.

Enligt direktiv från Naturvårdsverket:

Uppföljning av Natura 2000 områdets bevarandemål.

Vart femte år:

Tillse att uppsatta boplatzformar och holkar uppfyller sitt syfte.

En gång per år:

Tillse att skyltarna är hela och rena samt aktuella.

Tillse att parkeringsplatsen och området är rent från skräp o dylikt.

Tillse att anläggningar och leder uppfyller sitt syfte och är i gott skick.

Datum för betespåsläpp och installning

Antal betsdjur av olika kategorier och djurslag som släpptes på bete

Beroende på nyttjandegrad:

Tömning av soptunnor och eventuellt torrdass.

Fylla på vedförråd och tömma eldstad på kol.

Rensa rastplatser från skräp.

9.2 Dokumentation av skötselåtgärder

Uppsättning och underhåll av gränsmarkering och skylt.

Dokumentation ska ske av skötselåtgärder inom respektive skötselområde.

Iordningsställd och underhåll av parkeringsplats, anläggningar och leder.

9.3 Uppföljning av kostnader

Förvaltarna ansvarar för detta.

10 Revidering av skötselplanen

Skötselplanen gäller tills vidare vad gäller i planen angivna mål och skötselåtgärder. De skötselåtgärder som anges i skötselplanen ska ses över om uppföljningen av kvalitetsmålen visar att en översyn är nödvändig eller i övrigt när det är påkallat.

11 Kostnader och finansiering

11.1 Ekonomisk utredning

Förvaltaren gör en ekonomisk utredning avseende kostnader och intäkter för förvaltningen.

11.2 Finansiering av förvaltningen

Förvaltaren ansvarar för (ev. bekostar):

- utmärkning och underhåll av naturreservatets gränsutmärkning,
- anläggande och underhåll av parkeringsplats för 3-4 bilar,
- tillverkning och underhåll av informationsskyltar, inklusive skyltställ, 2 styck,
- iordningsställande och underhåll av leder och stängselgenomgångar,
- genomförande av skötselplanens mål,
- uppföljning av bevarandemål,
- uppföljning av skötselåtgärder,
- uppsättande av holkar för kungsfiskare och boplattform för fiskgjuse,
- övervakning av florans och faunans samt svamparnas utveckling,
- tillsyn av naturreservatet,

Markägare och på Naturvårdsverkets mark, arrendatorer, ansvarar för (ev. bekostar):

- sina betesdjur,
- underhåll och tillsyn av hägnader kring betesdjur, inkl löpande kostnader för elektricitet,
- anläggande och underhåll av stängselgenomgångar längs med leder,
- inom betesmark, efter samråd med förvaltaren, röjning av buskar och träd samt borttransport av avröjt material.

12 Rödlistade arter enligt Artdatabanken 2010

RE	CR	EN	VU	NT	LC
Nationellt utdöd	Akut hotad	Starkt hotad	Sårbar	Nära hotad	Livskraftig

	Kategori	Funnen år	Fyndplats
Svampar:			
Honungskremla, <i>Russula melliolens</i>	VU	2006	
Korallkremla, <i>Russula emeticicolor</i>	VU	2006	
Svartnande kantarell, <i>Cantharellus melanoxeros</i>	NT	2000	
Kastanjesopp, <i>Gyroporus castaneus</i>	NT	2006	
Rödbandsrisk, <i>Lactarius rubrocinctus</i>	NT	2006	
Dystersopp, <i>Porphyrellus porphyrosporus</i>	NT	2006	

Jättekamskivling, <i>Amanita ceciliae</i>	NT	1988
Boknopping, <i>Entoloma placidum</i>	DD	2006

Lavar:

Skånsk porina, <i>Pseudosagedia borrieri</i>	CR	
Mjölig lundlav, <i>Bacidina delicata</i>	VU	
Liten ädellav, <i>Megalaria laureri</i>	EN	
Orangepudrad klotterlav, <i>Opegrapha ochrocheila</i>	NT	
Bokkantlav, <i>Lecanora glabrata</i>	NT	
Bokvårtlav <i>Pyrenula nitida</i>	NT	1998

Växter:

Rundbladsbjörnbär, <i>Rubus vestitus</i>	NT	
Bokarv, <i>Stellaria neglecta</i>	VU	2005
Skogsveronika, <i>Veronica montana</i>	VU	1998
<i>Hygrophorus unicolor</i>	NT	2007
Skugglosta, <i>Bromopsis ramosa</i>	VU	2003

Insekter:

Almsnabbvinge, <i>Satyrrium w-album</i>	NT	2009 bergtäkten
---	----	-----------------

Fåglar:

Mindre hackspett, <i>Dendrocopos minor</i>	NT	2007
--	----	------

Mollusker:

Bukspolsnäcka, <i>Macrogastra ventricosa</i>	NT	
--	----	--

13 Källor

13.1 Skriftliga källor

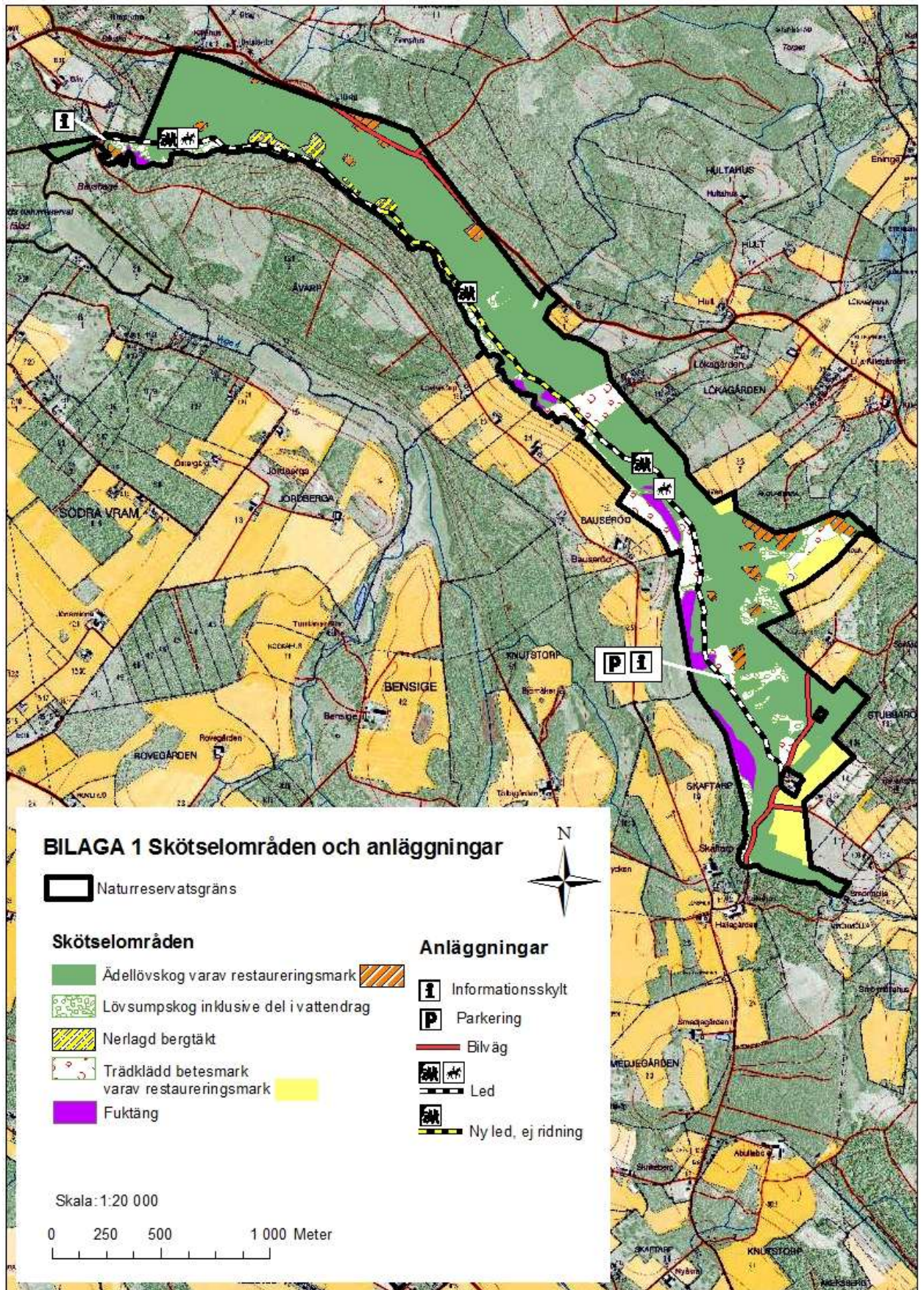
- Arup, U. 2002. Lav och mossfloran i Hallabäckens dalgång. Rapport nr? Länsstyrelsen i Skåne.
- Arvidsson, L. & Thor, G. (red.) 1999. *Rödlistade lavar i Sverige*. Artfakta. ArtDatabanken, SLU, Uppsala.
- Foucard, T. 2001. Svenska skorplavar och svampar som växer på dem. Interpublishing, Stockholm.
- Föreningen Söderåsens Natur. 1991. Gränsbygd Söderåsen. Schmidts Boktryckeri AB, Helsingborg.
- Gärdenfors, U. 2000 (red.). *Rödlistade arter i Sverige 2000*. ArtDatabanken, SLU, Uppsala.
- Hallingbäck, T. (red.) 1998. *Rödlistade mossor i Sverige*. Artfakta. ArtDatabanken, SLU, Uppsala.
- Lövgren, & Andersson, L. 2000. Sydsvenska lövskogar och andra lövbärande marker. Naturvårdsverket, rapport 5081.
- Påhlsson, L. (red.) 1998. *Vegetationstyper i Norden*. TemaNord 1998: 510. Nordiska Ministerrådet, Köpenhamn.
- Söderström, L. & Hedenäs, L. 1998. Checklista över Sveriges mossor – 1998. *Myrinia* 8: 58–90.
- Naturskyddsföreningen, Skånes årsbok 1956, Foto H. Vallin.

13.2 Kartor

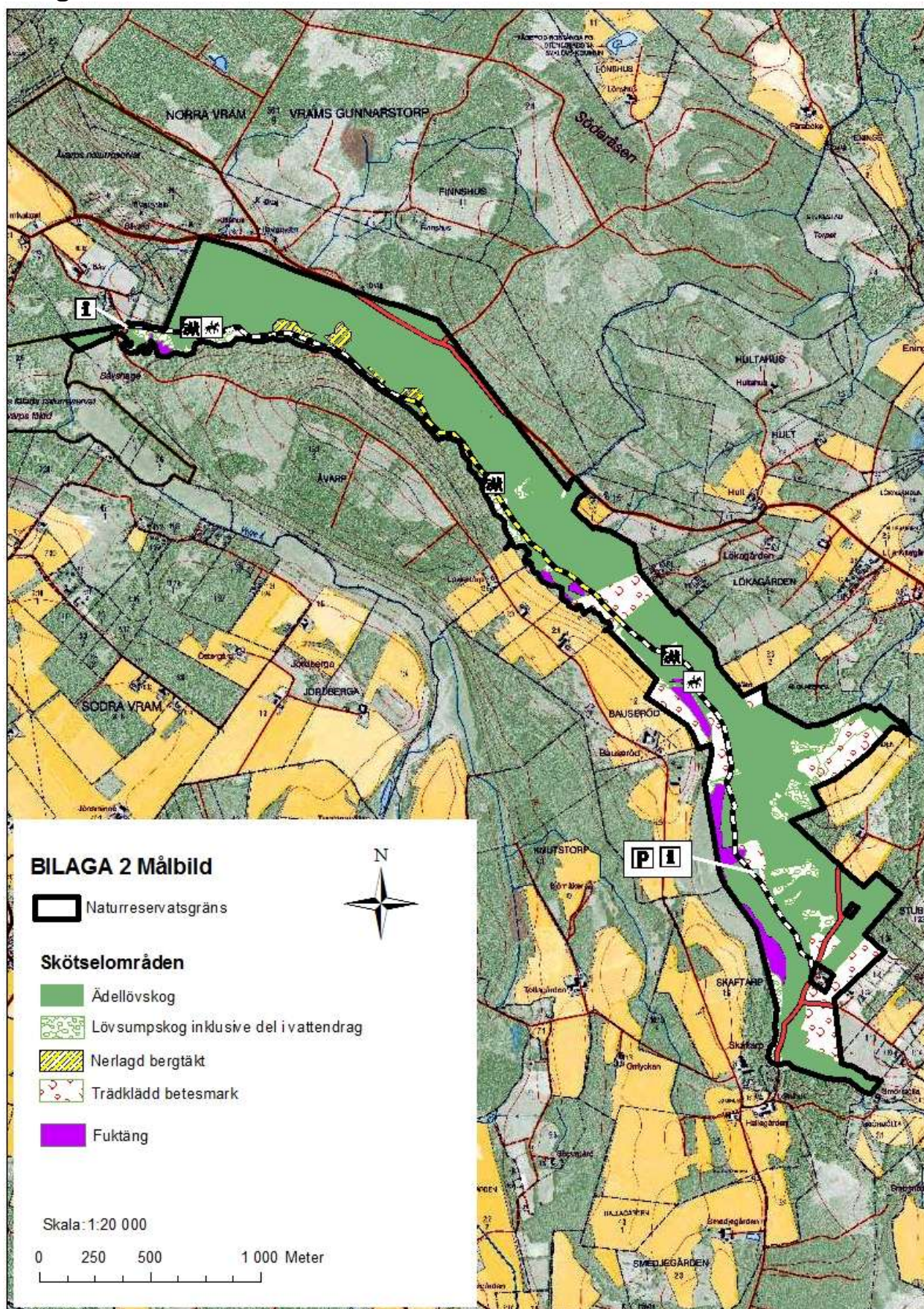
- Laga delning, Kågeröds socken Skattarp nr 1 och 3, Lantmäteriets arkiv

- Häradsekonomska kartan 1910-15, Billesholm J112-1-11, Rikets allmänna kartverks arkiv
- SGU. 1988. Skånes berggrund. SER Ba Nr. 437 Art. nr. 15. OffsetCenter AB, Uppsala
- Övriga kartor och bakgrundskartor, Lantmäteriet. © Bakgrundskartor Lantmäteriet, dnr 106-2004/188

Bilaga 1 Skötselområden och anläggningar



Bilaga 2 Målbild



Naturreseptatet Hallabäckens dalgång i Bjuvs och Svalövs kommun utgörs av ett cirka 5 kilometer långt ädellövskogsklätt naturreseptat. Här finns bergbranter, betesmarker och ett antal småbäckar som mynnar i Hallabäcken.

En del i länsstyrelsens verksamhet är att skydda värdefull natur genom att bilda naturreseptat och upprätta skötselplaner.

Skötselplanen innehåller syftet med reseptatet, en markhistorisk beskrivning samt planerad markanvändning, mål och skötselåtgärder för området. Den innehåller även information om friluftsliv samt om hur en framtida uppföljning av området är tänkt att ske



Kontaktperson
Miljöavdelningen
Johan Johnmark
010-22 41 411
johan.johnmark@lansstyrelsen.se

Inkomna yttranden samt Länsstyrelsens bemötanden

Söderåsens Miljöförbund: Ser mycket positivt på bildandet och har inget att erinra mot förslaget.

TeliaSonera Skanova Access: Har inget att erinra.

SGU: Har inga synpunkter på bildandet av naturreservatet. SGU har lämnat kompletterande geologiska uppgifter.

Länsstyrelsen: Har inarbetat de kompletterande uppgifterna.

Göran Ekberg, ägare till Åvarp 19:1: Har inlämnat följande yttrande; Åsikter om skapandet av naturreservatet Hallabäckens mynning,

- Förstår till fullo att man vill göra området mer lättillgängligt genom att anlägga en led då det är otroligt vackert
- Förstår syftet med att bevara och utveckla ädellövskog
- Förstår syftet med att bevara ett öppet beteslandskap och betande inom vissa skogspartier
- O.s.v...

Men....

- Har ingen förståelse för syftet att öka andelen död och döende ved mer än vad som redan finns.
- Har heller ingen förståelse för inplantering av arter.

Anledningen till den brist för förståelse är att man med dessa åtgärder **inte försöker bevara** ett landskap och en landskapsbild som funnits de senaste 50-100 åren utan **snarare försöker skapa** en annan form av biotop i vissa delar av naturreservatet.



Dessa åtgärder anser jag inte är förenliga med de övriga syftena.

Länsstyrelsen: Syftet med naturreservatet är bl.a. att bevara och utveckla och restaurera en ädellövskog, som är mycket rik på död lövved och som har inslag av andra lövträd. Död ved är fortfarande en otrolig bristvara i dagens landskap. Mängder med hotade arter är beroende av den döda veden för sin överlevnad. Många skogliga naturreservat utgör en fristad för dessa hotade arter. Flertalet av dessa hotade arter har heller inte längre någon möjlighet att förflytta sig själva mellan naturreservatet, pga förändrad landskapsomvandling. En normalstor granplantering utgör ett oöverstigligt hinder för dem. För att minska risken för lokalt utdöende av arter som är knutna till ädellövskogar, ex växter, mossor, lavar, insekter, är de på sikt beroende av hjälp med förflyttning mellan naturreservat som har samma syfte.

Puggehatten – Skånes Mykologiska Förening: Ser bl.a. mycket positivt på att området ska skyddas som naturreservat. De menar dock att det är riskfyllt att inplantera rödlistade arter då kunskapen om många arter är begränsad. Det är inte sällsynt att det upptäcks att vad man trott vara en art i själva verket är två eller flera. En inplantering av "fel" genetisk stam, som fyller samma nisch men egentligen är en annan art, kan då få negativa konsekvenser för ett redan hårt trängt restbestånd av en hotad art.

Det förslår även en uppdelning av C5 där gräva upp växter som en egen punkt.

Länsstyrelsen: Mot bakgrund av den dagliga globala transport som sker med olika arter, oftast omedveten, och takten i utdöendet av hotade arter anser länsstyrelsen att den risk att "fel" genetisk stam skulle föras in som acceptabel jämfört med antalet arter som skulle räddas. De rödlistade arter som skulle bli aktuella för inplantering kommer från andra Skånska ädellövskogar. Länsstyrelsen ser inget skäl till att dela upp föreskriften C5 så som föreslagits.

Naturskyddsföreningen Söderåsen: Framför bl.a. att syftet överensstämmer helt enligt deras åsikter. De lämnar bifall till de föreskrifter, förbud och undantag som anges. De tycker beskrivningen av områdets naturvärden är utförlig och de stöder tanken att inte göra området mer tillgängligt än vad det redan är idag. Mål och skötselåtgärder synes väldokumenterade. De avråder å det bestämdaste att bommen tas bort och att parkeringsplats anläggs, då de har erfarenhet av nedskräpning, moped- och mc-körning samt ett tillhåll för rave-fester och liknande. Nuvarande möjligheter att komma in i området är fullt tillräckliga.



Länsstyrelsen: Är medveten om bl.a. nedskräpningsproblematiken i området. Likväl vill länsstyrelsen kunna medverka till att även dem som inte redan har lokalkännedom om lämpliga parkeringsplatser, ska kunna nå naturreservet. Parkeringsplatsen skulle avgränsas med stenblock för att omöjliggöra (försvåra) vidare transport med motorfordon in i naturreservatet. Om omfattande problem med nedskräpning återupptas så utgår parkeringsplatsen och bommen återförs till nuvarandeläge vid vägen.

Lunds Botaniska Förening: Det är med stor glädje de ser att Hallabäckens dalgång med sin rika och mycket värdefulla flora föreslås bli skyddad genom naturreservat. Området är ur botanisk synvinkel ett av Skånes artrikaste, framförallt när det gäller rik lundflora. Över 600 olika kärlväxtarter har noterats även moss- och lavfloran är mycket värdefull med en mängd hotade och rödlistade arter. De stödjer förslaget med att ersätta granskogen med lövskog. De ställer sig dock något undrande inför förslaget att inplantera rödlistade arter. Här menar dem att man måste vara mycket restriktiv och noga betrakta de konsekvenser sådana åtgärder kan få. De tror det är mera ändamålsenligt att i första hand satsa på åtgärder att gynna de i området förekommande rödlistade arterna.

Länsstyrelsen: Naturligtvis kommer åtgärderna i första hand att inrikta sig på att gynna de i området förekommande rödlistade arterna. I övrigt hänvisar Länsstyrelsen till bemötandet av Puggehattens yttrande.

Charlotte Lundberg och Thomas Arnström: De ser mycket positivt på bildandet. Skötselplanen är mycket bra och välskriven. De tycker inte att parkering ska förläggas inne i området, varken vid Skoghem eller Båvs stenbrott. I Båvsområdet har biltvätt i Hallabäcken varit vanligt liksom dumpning av både bilar och skräp. Vid Skoghem är det framförallt nedskräpning som varit följd av tillgängligheten. Vid Stubbaröd kan parkeringsmöjligheter ordnas antingen i det nedre betet och /eller igenväxande bete strax ovanför infartsvägen till Skoghem. Eventuella mötesplatser längs vägen kan ta bort artrik flora. De tycker vidare inte klättring är förenligt med naturreservatets syfte. Det kommer störa övervintrande kungs- och havsörn samt hindra ny häckning av tex pilgrimsfalk. Det är i praktiken helt onödigt att invitera till aktiviteter som kan fungera i andra områden. I de få skyddade områdena bör syftet med naturskyddet i första hand få styra användningen. Elhall är också en oerhört viktig geologisk plats för studier av breccierad sandsten.

Länsstyrelsen: När det gäller parkering vid Båvs stenbrott hänvisar Länsstyrelsen till bemötandet av Naturskyddsföreningen Söderåsens yttrande. Enligt länsstyrelsens



bedömning uppnås lägst anläggningskostnader om parkeringsplatsen anläggs i anslutning till Skoghem, då där redan finns utjämnad lämplig mark strax sydväst om torpet. Det finns i dagsläget inga planer på att bredda eller skapa mötesplatser längs med vägen in till Skoghem. Om, det mot förmodan, skulle bli kraftig tillströmning av besökare, bör parkeringsplats enligt ert förslag utredas vidare. Klättring sker redan i området, företrädesvis under vintertid de år då isbildning i branten möjliggjort så kallad isklättring. Om skador uppkommer på Elhall till följd av klättring, kan länsstyrelsen komma att förbjuda klättring helt på denna sandstensklippa. Enligt länsstyrelsens bedömning utsätts de nordligaste bergtäkterna av så pass mycket störning av förbipasserande att förbud mot klättring inte är motiverat här. Därtill har i alla fall inte länsstyrelsen någon kännedom om tidigare häckningsförsök av berggub eller pilgrimsfalk i Båvs stenbrott. Länsstyrelsen anser att den södra täkten av Båvs stenbrott utgör den lämpligaste potentiella boplatsen för berggub och pilgrimsfalk. I övrigt hänvisar länsstyrelsen till Skånes Klätterklubb, Malmö Klätterklubb, Helsingborgs Klätterklubb och Dansk Bjerg og Klatreklub genom Access Kullaberg yttrande och länsstyrelsens bemötande.

Kontaktperson
Miljöavdelningen
Johan Johnmark
010-22 41 411
johan.johnmark@lansstyrelsen.se

HUR MAN ÖVERKLAGAR TILL REGERINGEN

Om Ni vill överklaga Länsstyrelsens beslut skall Ni skriva till Regeringen, Miljödepartementet. **Överklagandet skall dock skickas till Länsstyrelsen i Skåne län, 205 15 Malmö.**

Av överklagandet skall framgå vilket beslut Ni överklagar (ange diarienummer) och hur Ni vill att beslutet skall ändras. Ni bör också tala om varför Ni anser att beslutet skall ändras.

Skrivelsen skall undertecknas. Uppge även adress och telefonnummer. Om Ni har handlingar eller annat som Ni anser stöder Er uppfattning så bör Ni skicka med detta.

Länsstyrelsen måste ha fått Ert överklagande **senast den 11 juli 2014** annars kan överklagandet inte tas upp till prövning.

Behöver Ni veta mer om hur Ni skall göra kan Ni kontakta Länsstyrelsen, tel 010-224 10 00 (växel).